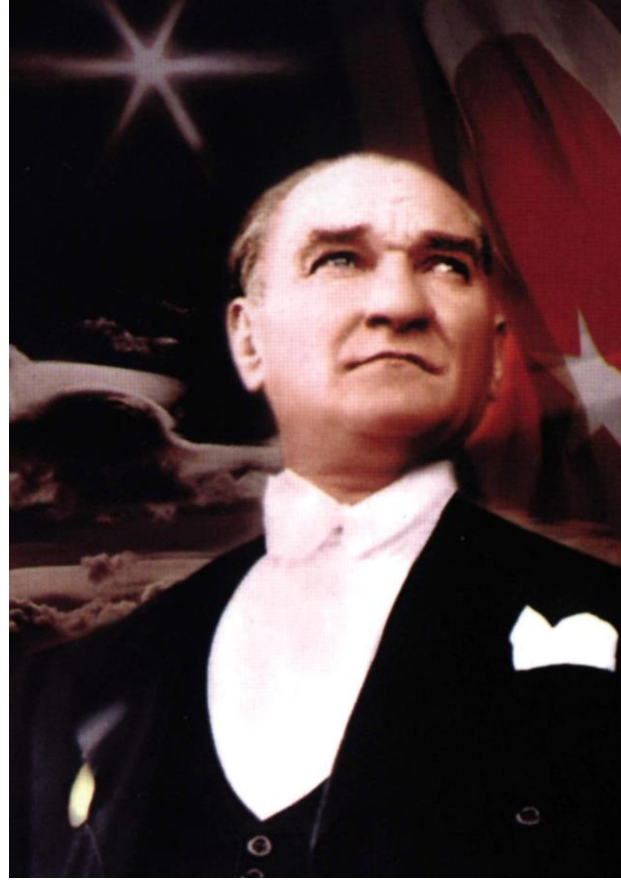




GAZİEMİR YAKACIK İLKOKULU



2019-2023 **STRATEJİK PLANI**



“Çalışmadan, yorulmadan, üretmeden, rahat yaşamak isteyen toplumlar, önce haysiyetlerini, sonra hürriyetlerini ve daha sonrada istiklal ve istikballerini kaybederler”.

Mustafa Kemal ATATÜRK

İSTİKLALMARŞI

Korkma, sönmez bu şafaklarda yüzen al sancak;
Sönmeden yurdumun üstünde tüten en son ocak.
O benim milletimin yıldızıdır, parlayacak;
O benimdir, o benim milletimindir ancak.

Çatma, kurban olayım, çehreni ey nazlı hilal!
Kahraman ırkıma bir gül! Ne bu şiddet, bu celal?
Sana olmaz dökülen kanlarımız sonra helal...
Hakkıdır Hakk'a tapan milletimin istiklal!

Ben ezelden beridir hür yaşadım, hür yaşarım.
Hangi çılgın bana zincir vuracakmış? Şaşarım!
Kükremiş sel gibiyim, bendimi çiğner, aşarım.
Yırtarım dağları, enginlere sığmam taşarım.

Garbın afakını sarmışsa çelik zırhlı duvar,
Benim iman dolu göğsüm gibi serhaddim var.
Ulusun, korkma! Nasıl böyle bir imanı boğar,
"Medeniyet!" dediğin tek dişi kalmış canavar?

Arkadaş! Yurduma alçakları uğratma sakın.
Siper et gövdeni, dursun bu hayasızca akın.
Doğacaktır sana va'dettiği günler Hakk'ın...
Kim bilir, belki yarın, belki yarından da yakın.

Bastığın yerleri "toprak!" diyerek geçme, tanı:
Düşün altındaki binlerce kefensiz yatanı.
Sen şehit oğlusun, incitme, yazıktır atanı:
Verme, dünyaları alsan da, bu cennet vatanı.

Kim bu cennet vatanın uğruna olmaz ki feda?
Şüheda fışkıracak toprağı sıksan, şüheda!
Canı, cananı bütün varımı alsın da Huda,
Etmesin tek vatanımdan beni dünyada cüda.

Ruhumun senden, İlahi, şudur ancak emeli:
Değmesin mabedimin göğsüne namahrem eli.
Bu ezanlar ezanlar-ki şahadetleri dinin temeli
Ebedi yurdumun üstünde benim inlemeli.

O zaman vecd ile bin secde eder-varsa-taşım,
Her yerihandan, İlahi, boşanıp kanlı yaşım,
Fışkırır ruh-ı mücerred gibi yerden na'sım:
O zaman yükselerek arşa değer belki başım.

Dalgalar sen de şafaklar gibi ey şanlı hilal!
Olsun artık dökülen kanlarımın hepsi helal!
Ebediyen sana yok, ırkıma yok izmihlal:
Hakkıdır, hür yaşamış bayrağımın hürriyet;
Hakkıdır, Hakk'a tapan, milletimin istiklal!

Mehmet AKIF ERSOY

Öğretmenler;
Yeni Nesil Sizin
Eseriniz Olacaktır.

H. Öztürk



GENÇLİĞE HİTABE

Ey Türk gençliği! Birinci vazifen, Türk İstiklalini, Türk cumhuriyetini, ilelebet, muhafaza ve müdafaa etmektir.

Mevcudiyetinin ve istikbalinin yegane temeli budur. Bu temel, senin, en kıymetli hazinendir. İstikbalde dahi, seni, bu hazineden, mahrum etmek isteyecek, dahili ve harici, bedhahları olacaktır. Bir gün, istiklal ve cumhuriyeti müdafaa mecburiyetine düşersen, vazifeye atılmak için, içinde bulunacağın vaziyetin imkan ve şeraitini düşünmeyeceksin! Bu imkan ve şerait, çok namüsaıt bir mahiyette tezahür edebilir. İstiklal ve cumhuriyetine kastedecek düşmanlar, bütün dünyada emsal görülmemiş bir galibiyetin mümessili olabilirler. Cebren ve hile ile aziz vatanın, bütün kaleleri zapt edilmiş, bütün tersanelerine girilmiş, bütün orduları dağıtılmış ve memleketin her köşesi bilfiil işgal edilmiş olabilir. Bütün bu şeraitten daha elim ve daha vahim olmak üzere, memleketin dahilinde, iktidara sahip olanlar gaflet ve dalalet ve hatta hiyanet içinde bulunabilirler. Hatta bu iktidar sahipleri şahsi menfaatlerini, müstevlerin siyasi emelleriyle tevhit edebilirler. Millet, fakr u zaruret içinde harap ve bitap düşmüş olabilir.

Ey Türk istikbalinin evladı! İşte, bu ahval ve şerait içinde dahi, vazifen; Türk istiklal ve cumhuriyetini kurtarmaktır! Muhtaç olduğun kudret, damarlarındaki asil kanda, mevcuttur!

H. Öztürk



SUNUŞ

Okulumuz; misyonunda kendini bulan, stratejik planı ile daha iyi bir eğitim seviyesine ulaşma düşüncesiyle sürekli yenileme ve gelişmeyi kendisine ilke edinmiştir. Her anlamda kalite ve verimlilik birinci önceliğimiz olacaktır. Başta eğitim-öğretim, kurumlar arası iletişim, insan kaynakları ve istenir seviyede kurumsallaşma stratejik planımızın ana hedefleri olacaktır. Stratejik planın en önemli amacı; çocuklarımıza temel bilgi, becerileri kazandırarak istendik davranış düzeyine ulaştırmaktır.

2019-2023 Stratejik planımızın oluşturulmasında öncelikle tüm paydaşlarımızın katılımını hedefledik. Paydaşlarımızın katılımını sağlamak için kurum içinde sağlıklı bir iletişim ortamının oluşturmaya çalıştık.

Gaziemir Yakacık İlkokulu Müdürlüğü olarak hazırladığımız 2019-2023 stratejik planı ile eğitim ve öğretime erişim, eğitim öğretimde kalite, kurumsal kapasitenin artırılması alanlarında öngördüğümüz stratejilerle, hedef ve amaçlarımıza ulaşmak gayretinde olacağız.

Gaziemir Yakacık İlkokulu stratejik planının hazırlanmasında yoğun çaba gösteren stratejik plan kurulu ve ekibine, emeği geçen tüm personelimize teşekkür eder, çalışmamızın ülkemize, ilimize, ilçemize ve okulumuza faydalı olmasını temenni ederim.

Erdem ZENGİN
Okul Müdürü

GİRİŞ

Stratejik plan, günümüz gelişim anlayışının geçmişteki anlayışlardan en belirgin farkının göstergesidir. Zira stratejik plan yaklaşımı geleceğe hazır olmayı değil, geleceği planlamayı hedefleyen bir yaklaşımdır. Bir anlamda geleceği bugünde yaşamaktır.

Ancak stratejik plan tek başına bir belge olarak değerli değildir. Onu değerli kılacak olan şey, kurumun doğru karar alabilme yeteneği ve kararlılık gösterebilme gücüdür.

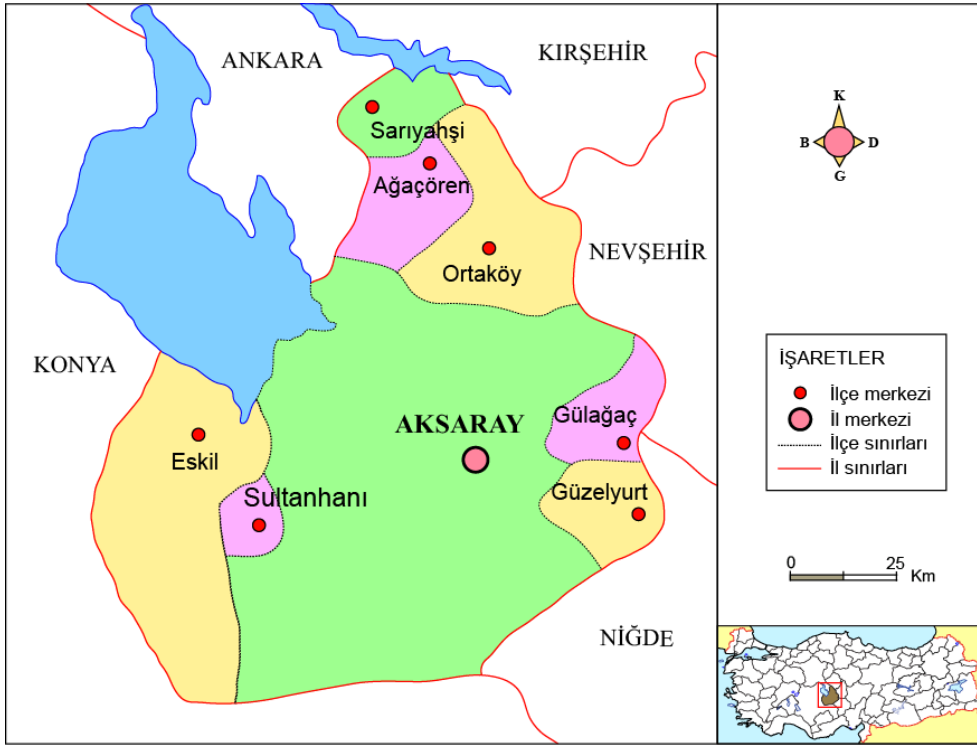
Baktığımız yerden hala yıllardır gördüğümüz şeyleri görüyorsak, bakış açımızı ve yönümüzü değiştirmemiş demektir. Bu bakımdan stratejik plan, öncelikle kurumumuza yeni bir yön ve yeni bir bakış açısı kazandıracak biçimde düşünülüp tasarlanmalıdır. Hiç şüphe yoktur ki bu yön, ülkemizin çağdaşlaşma hedeflerine uygun düşen ve çağdaş uygarlık düzeyinin üstüne çıkma ülküsüyle örtüşen bir yön olmalıdır.

Çağdaş bir ülke olabilmemiz için çağdaşlaşma savaşını öncelikle okullarda kazanmamız gerekmektedir. Bilmek zorundayız ki, okullarda kazanılmamış hiçbir savaş gerçekte hiçbir zaman kazanılmamış savaştır. Bu konuda eksiklerimizin olduğunu kabul etmeli, ancak kendimizi güçlü amaçlarla besleyerek eksiklerimizin ve zorlukların üstesinden gelebileceğimize inanmalı fakat bunun uzun süren bir yolculuk olduğunu hiçbir zaman unutmamalıyız.

Cumhuriyetimizin 100. yılında ülkemizin dünyayı yöneten lider ülkelerden biri olacağını öngörüyoruz. Bu öngörüye paralel olarak okulumuzun 2019-2023 yılları arasında kaydedeceği aşama ile bir dünya okulu olacağına kuvvetle inanıyoruz. Bu stratejik plan, bu inancımızı gerçekleştirmek üzere düşünülmüş ve bizi hedefimize götürecektir biçimde tasarlanmıştır. Bundan sonra başarılı olmak bizim için sadece bir görev değil, aynı zamanda büyük bir sorumluluktur.

Stratejik Plan Hazırlama Ekibi

AKSARAY İLİ SİYASİ HARİTASI



AKSARAY İLİ HARİTASI

cografyaharita.com R.SAYGILI 2015

GÜZELYURT İLÇESİ HARİTASI



İçindekiler

| | |
|--|----------------------------------|
| Sunuş | 4 |
| İçindekiler | 7 |
| BÖLÜM I: GİRİŞ ve PLAN HAZIRLIK SÜRECİ | 8 |
| BÖLÜM II: DURUM ANALİZİ | 9 |
| Okulun Kısa Tanıtımı | 9 |
| Okulun Mevcut Durumu: Temel İstatistikler | 10 |
| PAYDAŞ ANALİZİ | 14 |
| GZFT (Güçlü, Zayıf, Fırsat, Tehdit) Analizi | 15 |
| Gelişim ve Sorun Alanları | 20 |
| BÖLÜM III: MİSYON, VİZYON VE TEMEL DEĞERLER | 22 |
| MİSYONUMUZ | 22 |
| VİZYONUMUZ | 22 |
| TEMEL DEĞERLERİMİZ | 23 |
| BÖLÜM IV: AMAÇ, HEDEF VE EYLEMLER | 24 |
| TEMA I: EĞİTİM VE ÖĞRETİME ERİŞİM | 24 |
| TEMA II: EĞİTİM VE ÖĞRETİMDE KALİTENİN ARTIRILMASI | Hata! Yer işareti tanımlanmamış. |
| TEMA III: KURUMSAL KAPASİTE | 29 |
| V. BÖLÜM: MALİYETLENDİRME | 31 |
| EKLER: | 31 |

BÖLÜM I: GİRİŞ ve PLAN HAZIRLIK SÜRECİ

2019-2023 dönemi stratejik plan hazırlanması süreci Üst Kurul ve Stratejik Plan Ekibinin oluşturulması ile başlamıştır. Ekip tarafından oluşturulan çalışma takvimi kapsamında ilk aşamada durum analizi çalışmaları yapılmış ve durum analizi aşamasında paydaşlarımızın plan sürecine aktif katılımını sağlamak üzere paydaş anketi, toplantı ve görüşmeler yapılmıştır.

Durum analizinin ardından geleceğe yönelim bölümüne geçilerek okulumuzun amaç, hedef, gösterge ve eylemleri belirlenmiştir. Çalışmaları yürüten ekip ve kurul bilgileri altta verilmiştir.

Stratejik Plan Üst Kurulu

| STRATEJİK PLAN ÜST KURULU | | | | | |
|---------------------------|---------------------------|--------|-------------------|------------------|--------|
| ÜST KURUL BİLGİLERİ | | | EKİP BİLGİLERİ | | |
| Adı-Soyadı | Unvanı | Görevi | Adı-Soyadı | Unvanı | Görevi |
| Erdem ZENGİN | Okul Müdürü | Başkan | Ali ŞİRİN | Müdür Yardımcısı | Başkan |
| Duygu TOSUN | Okul Öncesi Öğretmeni | Üye | Derya SOLAK | Sınıf Öğretmeni | Üye |
| Hilal ALTAN | Sınıf Öğretmeni | Üye | Lale Özlem ÖZTÜRK | Sınıf Öğretmeni | Üye |
| Cuma Ali KARA | Okul Aile Birliği Başkanı | Üye | Sonnur KAYA | Sınıf Öğretmeni | Üye |
| Filiz BAKAN | Okul Aile Birliği Üyesi | Üye | Gülcan BAKAN | Öğrenci Velisi | Üye |

II. BÖLÜM

DURUM ANALİZİ

Kurumumuzda vizyon ve misyonumuz çerçevesinde belirlenen amaç ve hedeflere ulaşabilmek için; sahip olduğumuz kaynaklar, güçlü ve zayıf taraflarımız ile fırsat ve tehditlerimizi kapsayan mevcut durum analizi yapılmıştır.

1.KURUMUN TARİHİ GELİŞİMİ

Okulumuz 1966-1967 tarihinde Niğde-Aksaray Gaziemir İlkokulu adı ile eğitim öğretime açılmıştır. Okul ilk önce tek bina ve tek sınıftan oluşmaktadır. 1972 yılında okula lojman yapılmasıyla gelişim dönemi başlamıştır. Öğrenci sayısının artmasıyla 1987-1988 eğitim öğretim yılında ek bina yapılmıştır. 1991-1992 yılından itibaren öğretmen sayısı da artmıştır. 1993 yılında Gaziemir Bozcayurt ve Yakacık köylerinin birleşmesiyle öğrenci sayısı artmış, 1999 yılında yeni binanın açılmasıyla müstakil bir okul olmuştur. Önceleri ilk öğretim okulu iken 6425 sayılı yasa gereğince 2013–2014 eğitim–öğretim yılı itibari ile ilkokul olmuştur. Kurumumuz 7 derslikle eğitimine devam etmektedir.

Adresimiz : Gaziemir Köyü Güzelyurt-AKSARAY

Telefon : 0382 456 60 43

E-Posta : 726054@meb.k12.tr

İnternet : http://gaziemiryakacik.meb.k12.tr

Okulun Mevcut Durumu: Temel İstatistikler

OKUL KÜNYESİ

Okulumuzun temel girdilerine ilişkin bilgiler altta yer alan okul künyesine ilişkin tabloda yer almaktadır.

Temel Bilgiler Tablosu- Okul Künyesi

| | | | | | |
|--|--|-----|--|---|---|
| İli: Aksaray | | | İlçesi: Güzelyurt | | |
| Adres | Gaziemir Köyü Güzelyurt / AKSARAY | | Coğrafi Konum (link) | https://goo.gl/yB8uWY | |
| Telefon Numarası | 0382 456 60 43 | | Faks Numarası | Faks Cihazı Bulunmuyor | |
| e- Posta Adresi | 726054@meb.k12.tr | | Web sayfası adresi | http://gaziemiryakacik.meb.k12.tr | |
| Kurum Kodu | 726054 | | Öğretim Şekli | Tam Gün | |
| Okulun Hizmete Giriş Tarihi | 1967 | | Toplam Çalışan Sayısı | 9 | |
| Öğrenci Sayısı: | Kız | 49 | Öğretmen Sayısı | Kadın | 6 |
| | Erkek | 51 | | Erkek | 2 |
| | Toplam | 100 | | Toplam | 8 |
| Derslik Başına Düşen Öğrenci Sayısı | 16 | | Şube Başına Düşen Öğrenci Sayısı | 20 | |
| Öğretmen Başına Düşen Öğrenci Sayısı | 20 | | Şube Başına 30'dan Fazla Öğrencisi Olan Şube Sayısı | 0 | |
| Öğrenci Başına Düşen Toplam Gider Miktarı | 35.00 ₺ | | Öğretmenlerin Kurumdaki Ortalama Görev Süresi | 4 | |

ÇALIŞAN BİLGİLERİ

Okulumuzun çalışanlarına ilişkin bilgiler altta yer alan tabloda belirtilmiştir.

Çalışan Bilgileri Tablosu

| Unvan | Erkek | Kadın | Toplam |
|---------------------------------|-------|-------|--------|
| Okul Müdürü ve Müdür Yardımcısı | 2 | 0 | 2 |
| Sınıf Öğretmeni | 0 | 5 | 5 |
| Okul Öncesi Öğretmeni | 0 | 1 | 1 |
| Rehber Öğretmen | 0 | 0 | 0 |
| İdari Personel | 0 | 0 | 0 |
| Yardımcı Personel | 1 | 0 | 1 |
| Güvenlik Personeli | 0 | 0 | 0 |
| Toplam Çalışan Sayıları | 3 | 6 | 9 |

OKULUMUZ BİNA VE ALANLARI

Okulumuzun binası ile açık ve kapalı alanlarına ilişkin temel bilgiler altta yer almaktadır.

Okul Yerleşkesine İlişkin Bilgiler

| Okul Bölümleri | | Özel Alanlar | Var | Yok |
|--|---------------------|-------------------------|-----|-----|
| Okul Kat Sayısı | 2 | Çok Amaçlı Salon | | ✓ |
| Derslik Sayısı | 6 | Çok Amaçlı Saha | | ✓ |
| Derslik Alanları | 56 m ² | Kütüphane | | ✓ |
| Kullanılan Derslik Sayısı | 5 | Fen Laboratuvarı | | ✓ |
| Şube Sayısı | 5 | Bilgisayar Laboratuvarı | | ✓ |
| İdari Odaların Alanı | 12 m ² | İş Atölyesi | | ✓ |
| Öğretmenler Odası | 25 m ² | Beceri Atölyesi | | ✓ |
| Okul Oturum Alanı | 400 m ² | Pansiyon | | ✓ |
| Okul Bahçesi | 8176 m ² | | | |
| Okul Kapalı Alan | 0 | | | |
| Sanatsal, bilimsel ve sportif amaçlı toplam alan | 600 m ² | | | |
| Kantin | 0 | | | |
| Tuvalet Sayısı | 6 | | | |
| Diğer (Kalorifer Dairesi ve Kömürlük Deposu) | 56 m ² | | | |

Sınıf ve Öğrenci Bilgileri

Okulumuzda yer alan sınıfların öğrenci sayıları alttaki tabloda verilmiştir.

| SINIFI | KIZ | ERKEK | TOPLAM |
|-----------|-----|-------|--------|
| Anasınıfı | 15 | 9 | 24 |
| 1 / A | 8 | 12 | 20 |
| 2 / A | 8 | 11 | 19 |
| 3 / A | 10 | 10 | 20 |
| 4 / A | 9 | 8 | 17 |

Donanım ve Teknolojik Kaynaklarımız

Teknolojik kaynaklar başta olmak üzere okulumuzda bulunan çalışır durumdaki donanım malzemesine ilişkin bilgiye alttaki tabloda yer verilmiştir.

| | | | |
|-------------------------------|---|--------------------------|--------|
| Akıllı Tahta Sayısı | 0 | TV Sayısı | 0 |
| Masaüstü Bilgisayar Sayısı | 9 | Yazıcı Sayısı | 4 |
| Taşınabilir Bilgisayar Sayısı | 0 | Fotokopi Makinası Sayısı | 0 |
| Projeksiyon Sayısı | 2 | İnternet Bağlantı Hızı | 8 Mbit |

Gelir ve Gider Bilgisi

Okulumuzun genel bütçe ödenekleri, okul aile birliği gelirleri ve diğer katkılarda dâhil olmak üzere gelir ve giderlerine ilişkin son iki yıl gerçekleşme bilgileri alttaki tabloda verilmiştir

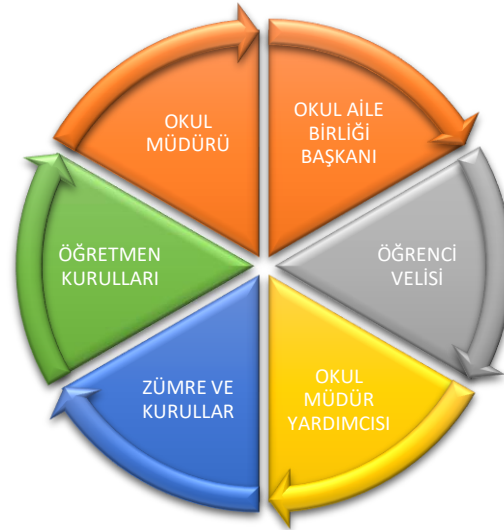
| Yıllar | Gelir Miktarı | Gider Miktarı |
|--------|---------------|---------------|
| 2017 | 3000 ₺ | 2830 ₺ |
| 2018 | 3500 ₺ | 3420 ₺ |

PAYDAŞ ANALİZİ

Paydaş analizinin yapılmasında; stratejik planlamanın temel unsurlarından biri olan katılımıcılığın sağlanabilmesi için Güzelyurt İlçe Millî Eğitim Müdürlüğü ile iletişim ve etkileşim içinde bulunan kurum ve kuruluşların görüşleri dikkate alınarak stratejik planın karar vericiler ve uygulayıcılar tarafından sahiplenilmesine çalışılmıştır. 2019-2023 stratejik planlama sürecinde katılımıcılığa önem veren kurumumuz; tüm paydaşların görüş, talep, öneri ve desteklerinin stratejik planlama sürecine dâhil edilmesini hedeflemiştir.

Kurumun dışarıdan algılanması ve kuruma ilişkin beklentiler ve durum tespiti, kurumsal işbirliği ve eşgüdüm, GZFT, önerilerin tespiti vb. gerçekleştirmeye yönelik olarak; kurumumuzda bulunan personeller toplantılar düzenlenmiş, paydaşların tümünü temsil etme niteliğindeki örneklem grubu belirlenerek paydaş listesi oluşturulmuştur. Etki/önem matrisi kullanılarak paydaş önceliklendirmesi yapılmış ve nihai paydaş listesi oluşturulmuştur. Önceliği belirlenen paydaşların özelliklerine göre görüş alma yöntemi belirlenmiş ve “İç Paydaş

Anketi” ve “Dış Paydaş Anketi” geliştirilmiştir.

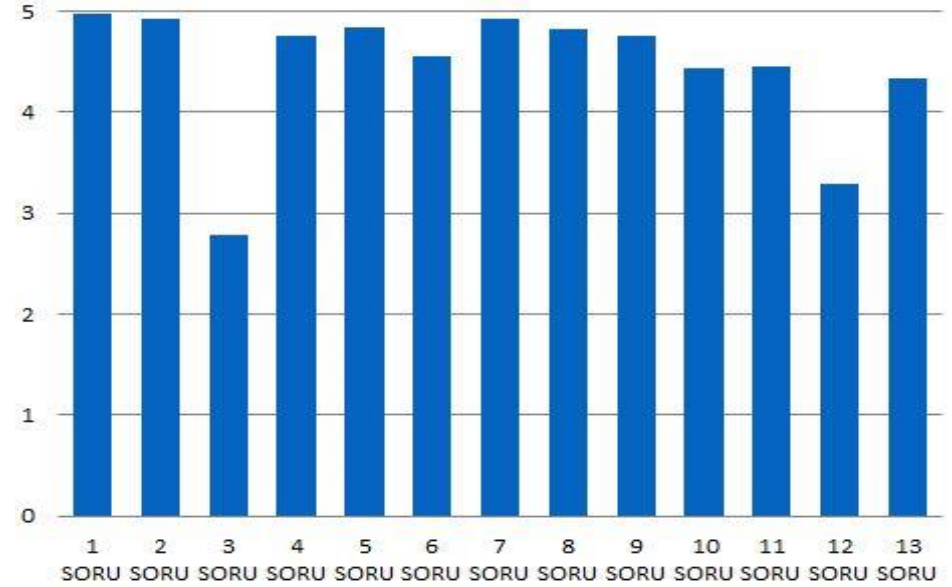


Paydaş anketlerine ilişkin ortaya çıkan temel sonuçlar:

ÖĞRENCİ ANKETİ SONUÇLARI:

ANKET SORULARI

1. Öğretmenlerimle ihtiyaç duyduğumda rahatlıkla görüşebilirim.
2. Okul müdürü ile ihtiyaç duyduğumda rahatlıkla konuşabiliyorum.
3. Okulun rehberlik servisinden yeterince yararlanabiliyorum.
4. Okula ilettiğimiz öneri ve isteklerimiz dikkate alınır.
5. Okulda kendimi güvende hissediyorum.
6. Okulda öğrencilerle ilgili alınan kararlarda bizlerin görüşleri alınır.
7. Öğretmenler yeniliğe açık olarak derslerin işlenişinde çeşitli yöntemler kullanmaktadır.
8. Derslerde konuya göre uygun araç gereçler kullanılmaktadır.
9. Teneffüslerde ihtiyaçlarımı giderebiliyorum.
10. Okulun içi ve dışı temizdir.
11. Okulun binası ve diğer fiziki mekânlar yeterlidir.
12. Okul kantininde satılan malzemeler sağlıklı ve güvenlidir.
13. Okulumuzda yeterli miktarda sanatsal ve kültürel faaliyetler düzenlenmektedir.



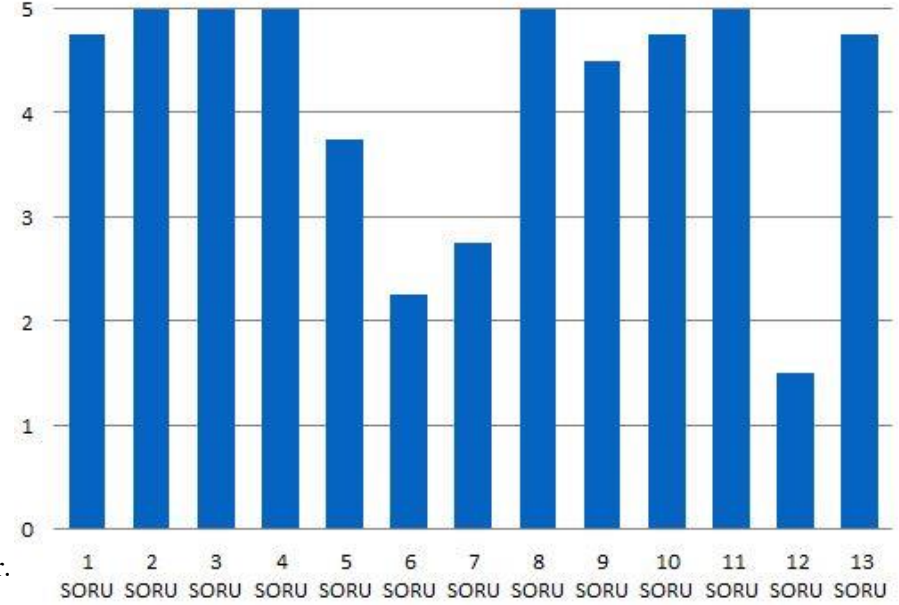
ANKET YORUMLARI

| Olumlu Yönlerimiz | | Olumsuz Yönlerimiz | |
|-------------------|--|--------------------|------------------------------------|
| 1 | Okulda bize yönelik kurslar düzenleniyor. | 1 | Akıllı tahtamızın olmaması |
| 2 | Öğretmenlerimizle rahat iletişim kuruyoruz. | 2 | Okul bahçesinde ağaç sayısı azdır. |
| 3 | Bahçemiz temiz ve güzeldir. | 3 | |
| 4 | Okulumuzda güvenliğimiz için güvenlik tedbirleri alınmıştır. | 4 | |
| 5 | Sanatsal alanlara yönlendiriliyoruz. | 5 | |
| 6 | | 6 | |
| 7 | | 7 | |

ÖĞRETMEN ANKETİ SONUÇLARI

ANKET SORULARI

- Okulumuzda alınan kararlar, çalışanların katılımıyla alınır.
- Kurumdaki tüm duyurular çalışanlara zamanında iletilir.
- Her türlü ödüllendirmede adil olma, tarafsızlık ve objektiflik esastır.
- Kendimi, okulun değerli bir üyesi olarak görürüm.
- Çalıştığım okul bana kendimi geliştirme imkânı tanımaktadır.
- Okul, teknik araç ve gereç yönünden yeterli donanıma sahiptir.
- Okulda çalışanlara yönelik sosyal ve kültürel faaliyetler düzenlenir.
- Okulda öğretmenler arasında ayırım yapılmamaktadır.
- Okulumuzda yerelde ve toplum üzerinde olumlu etki bırakacak çalışmalar yapılmaktadır.
- Yöneticilerimiz, yaratıcı ve yenilikçi düşüncelerin üretilmesini teşvik etmektedir.
- Yöneticiler, okulun vizyonunu, stratejilerini, iyileştirmeye açık alanlarını vs. çalışanlarla paylaşır.
- Okulumuzda sadece öğretmenlerin kullanımına tahsis edilmiş yerler yeterlidir.
- Alanıma ilişkin yenilik ve gelişmeleri takip eder ve kendimi güncellerim.



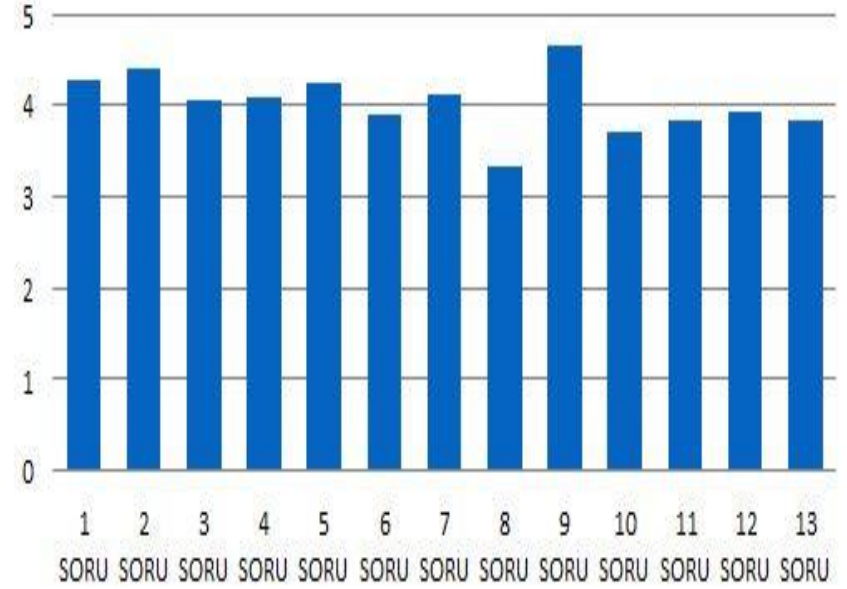
ANKET YORUMLARI

| Olumlu Yönlerimiz | | Olumsuz Yönlerimiz | |
|-------------------|---|--------------------|--|
| 1 | Yeniliklere ve iletişime açık olunması, | 1 | Fiziki imkanlardaki yetersizlikler. |
| 2 | İdare öğretmen ilişkisinin sağlıklı olması, | 2 | Köy halkı ile iletişim yeterli değildir. |
| 3 | Okul çalışanları arası sinerji olumludur. | 3 | Yeterli etkinlik ve oyun alanının bulunmaması |
| 4 | Karşılıklı fikir alışverişi vardır. | 4 | Öğle arası ve teneffüslerde öğrencilerin sosyalleşmesi açısından yeterli imkanların olmayışı |
| 5 | Zorlamalar yerine gönüllülük esasına göre hareket edilir. | | |
| 6 | Öğretmenler her durum ve koşulda teşvik edilir. | | |
| 7 | Okulun, veli, öğretmen ve öğrencilerle iletişimi olumludur, | | |
| 8 | Okul başarıyı arttıracak fikirlere açıktır ve uygulamada yardımcı olur, | | |

VELİ ANKETİ SONUÇLARI

ANKET SORULARI

1. İhtiyaç duyduğumda okul çalışanlarıyla rahatlıkla görüşebiliyorum.
2. Bizi ilgilendiren okul duyurularını zamanında öğreniyorum.
3. Öğrencimle ilgili konularda okulda rehberlik hizmeti alabiliyorum.
4. Okula ilettiğim istek ve şikâyetlerim dikkate alınıyor.
5. Öğretmenler yeniliğe açık olarak derslerin işlenişinde çeşitli yöntemler kullanmaktadır.
6. Okulda yabancı kişilere karşı güvenlik önlemleri alınmaktadır.
7. Okulda bizleri ilgilendiren kararlarda görüşlerimiz dikkate alınır.
8. E-Okul Veli Bilgilendirme Sistemi ile okulun internet sayfasını düzenli olarak takip ediyorum.
9. Çocuğumun okulunu sevdiğini ve öğretmenleriyle iyi anlaştığını düşünüyorum.
10. Okul, teknik araç ve gereç yönünden yeterli donanıma sahiptir.
11. Okul her zaman temiz ve bakımlıdır.
12. Okulun binası ve diğer fiziki mekânlar yeterlidir.
13. Okulumuzda yeterli miktarda sanatsal ve kültürel faaliyetler düzenlenmektedir.



ANKET YORUMLARI

| Olumlu Yönlerimiz | | Olumsuz Yönlerimiz | |
|-------------------|--|--------------------|---|
| 1 | İhtiyaç duyduğumuzda idare ile rahatlıkla görüşebilmekteyiz, | 1 | Profesyonel rehberlik hizmeti alamamaktayız. |
| 2 | Okul temizdir, | 2 | Kantinin bulunmaması bir eksikliklerdir. |
| 3 | Öğretmenlerin öğrencilerle ilgilenmesini başarılı buluyorum, | 3 | Futbol sahasının olmaması bir eksikliklerdir. |
| 4 | İstek ve dileklerimiz dikkate alınmaktadır, | 4 | Basketbol sahasının olmaması bir eksikliklerdir. |
| 5 | Güvenli bir okuldur, | 5 | Tuvaletlerin temiz olmadığı ve koktuğu düşünülmektedir. |
| 6 | Öğrenci sıraları öğrencilerimize uygun olarak yenilenmiştir. | 6 | Yeterli oyun alanı bulunmamaktadır. |
| 7 | Çocuklarımızın okulu sevdiğini düşünüyorum | 7 | Bahçede oturacak bank bulunmaması. |

GZFT (Güçlü, Zayıf, Fırsat, Tehdit) Analizi

Okulumuzun temel istatistiklerinde verilen okul künyesi, çalışan bilgileri, bina bilgileri, teknolojik kaynak bilgileri ve gelir gider bilgileri ile paydaş anketleri sonucunda ortaya çıkan sorun ve gelişime açık alanlar iç ve dış faktör olarak değerlendirilerek GZFT tablosunda belirtilmiştir. Dolayısıyla olguyu belirten istatistikler ile algıyı ölçen anketlerden çıkan sonuçlar tek bir analizde birleştirilmiştir.

Kurumun güçlü ve zayıf yönleri donanım, malzeme, çalışan, iş yapma becerisi, kurumsal iletişim gibi çok çeşitli alanlarda kendisinden kaynaklı olan güçlülükleri ve zayıflıkları ifade etmektedir ve ayrımda temel olarak okul müdürü/müdürlüğü kapsamından bakılarak iç faktör ve dış faktör ayrımı yapılmıştır.

İÇSEL FAKTÖRLER

Güçlü Yönler

| Eğitim ve Öğretime Erişim | Eğitim ve Öğretimde Kalite | Kurumsal Kapasite |
|---|--|---|
| 1. On iki yıllık zorunlu ve kademeli eğitim | 1. Bilgi ve iletişim teknolojilerinin eğitim ve öğretim süreçlerinde kullanılması | 1. Öğretmen başına düşen öğrenci sayısının istenen seviyede olması |
| 2. Hayat boyu öğrenme kapsamındaki kursların açılmış olması | 2. Okulumuzda yönetici ve öğretmen normlarının doluluk oranının yüksek olması | 2. Okulumuzda derslik başına düşen öğrenci sayısının standartlara uygun olması |
| 3. İlçe genelinde öğrencilerin erişebilecekleri her kademe ve türde eğitim kurumlarının bulunması | 3. Eğitimin kalitesini ve öğrencilerin sınav başarısını artırmak için yapılan ortak sınavlar | 3. Yeniliğe ve gelişime açık insan kaynağı |
| 4. Her kademede eğitim veren nitelikli özel okulların bulunması | 4. Sınav başarılarına yönelik açılan kurslar | 4. Yaygın teşkilat ağı |
| 5. Öğrenci devamsızlık oranının düşük olması | 5. Okulumuzda şiddet olaylarının az olması | 5. Eğitim yöneticileri ve öğretmenlerin Yüksek Lisans ve Doktora çalışmalarını önemsemeleri |

Zayıf Yönler

| Eğitim ve Öğretime Erişim | Eğitim ve Öğretimde Kalite | Kurumsal Kapasite |
|--|--|---|
| 1. Özel eğitim okul ve kurumlarının yaygın ve yeterli olmaması | 1. Okulun akademik başarısının istenilen düzeyde olmaması | 1. Nitelikli Hizmet İçi Eğitim faaliyetlerinin yetersizliği |
| 2. Hayat boyu öğrenme kapsamındaki faaliyetlerin tanıtımının yetersiz olması | 2. Kişisel, eğitsel ve mesleki rehberlik hizmetlerinin yetersiz olması | 2. Bütçe dağıtımında objektif kriterlerin yetersizliği |
| 3. Zorunlu eğitimden ayrılmaların önlenmesine ilişkin etkili bir izleme ve önlemeye dönük yaptırım mekanizmasının işletilememesi | 3. Etkili bir yabancı dil eğitiminin olmaması | 3. Hizmet içi eğitimlerin etkinliğinin istenilen düzeyde olmaması |
| 4. Köyün uzak kısımlarından kış aylarında öğrencilerin okula ulaşımının yarattığı güçlük. | 4. Zararlı alışkanlıklarla mücadelede eğitimlerin yetersiz oluşu | 4. Yönetici, öğretmen ve çalışanların motivasyon ve örgütsel bağlılık düzeylerinin düşük olması |
| | 5. İlçe düzeyinde geliştirilen projelerin etkin uygulanamaması | 5. Geçmiş yıllara ait veri, bilgi ve belgelere ulaşılabilmesine imkân sağlayacak bir arşivleme sisteminin bulunmaması |

DIŞSAL FAKTÖRLER

FIRSATLAR

| Eğitim ve Öğretime Erişim | |
|---------------------------|--|
| 1. | Eğitimin sürdürülebilir ekonomik kalkınmadaki işlevi konusunda toplumsal farkındalık |
| 2. | Devletin özel eğitime muhtaç öğrencilere sunduğu destek |
| 3. | İlçemizin zengin bir tarihi ve kültürel mirasa sahip olması |
| 4. | Hayat boyu öğrenmeyi destekleyen devlet politikalarının varlığı |
| 5. | Eğitim ve öğretime yönelik talebin giderek artması |
| 6. | İlimizde üniversitenin bulunması |

| Eğitim ve Öğretimde Kalite | |
|----------------------------|--|
| 1. | Geniş bir paydaş kitlesinin varlığı |
| 2. | Kaliteli eğitim ve öğretime ilişkin talebin artması |
| 3. | Gelişen teknolojilerin eğitimde kullanılabilirliğinin artması |
| 4. | Sektörün mesleki ve teknik eğitim konusunda iş birliğine açık olması |
| 5. | Eğitimde teknoloji kullanımının artırılmasına yönelik büyük ölçekli (EBA vb.) projelerin yürütülmesi |
| 6. | Sektörle iş birliği yapılmasına imkân veren mevzuatın bulunması |

| Kurumsal Kapasite | |
|-------------------|--|
| 1. | Üst politika belgelerinde eğitimin öncelikli alan olarak yer alması |
| 2. | Şehrin sosyo-ekonomik yapısı ve kültürel seviyesinin çevre illere göre daha iyi olması |
| 3. | Merkezi yönetim bütçesinden eğitime ayrılan payın artış eğiliminde olması |
| 4. | Hayırseverlerin eğitim ve öğretime katkı sağlaması |
| 5. | Sosyal medyanın geniş kitlelerce kullanılıyor olması |
| 6. | İlimizde organize sanayide vasıflı işgücüne ihtiyaç duyulması |

TEHDİTLER

| Eğitim ve Öğretime Erişim | |
|---------------------------|---|
| 1. | Kişiler arasındaki sosyo-ekonomik eşitsizlikler |
| 2. | Öğretmen, yönetici ve ailelerin özel eğitim konusunda yeterli bilgiye ve duyarlılığa sahip olmaması |
| 3. | Öğrenci ve ailelerin meslekler ve iş hayatıyla ilgili yeterli bilgiye sahip olmaması |
| 4. | Öğrenci ve ailelerin meslekler ve iş hayatıyla ilgili yeterli bilgiye sahip olmaması |
| 5. | Köyden kente göç |

| Eğitim ve Öğretimde Kalite | |
|----------------------------|---|
| 1. | Toplumda kitap okuma, spor yapma, sanatsal ve kültürel faaliyetlerde bulunma alışkanlığının yetersiz olması |
| 2. | Mesleki yönelemede öğrencilerin ilgi ve yeteneklerinin dikkate alınmaması |
| 3. | Zararlı alışkanlıkların yaygınlaşma eğiliminde olması |
| 4. | Bireylerde oluşan teknoloji bağımlılığı ve medyanın olumsuz etkileri |
| 5. | İnternet ortamında oluşan bilgi kirliliği, doğru ve güvenilir bilgiyi ayırt etme güçlüğü |

| Kurumsal Kapasite | |
|-------------------|--|
| 1. | Yönetici, öğretmen ve diğer eğitim çalışanlarının kişisel ve mesleki gelişimlerine yönelik merkezi hizmet içi eğitim faaliyetlerinin yetersiz olması |
| 2. | Eğitim ve öğretimin finansmanında yerel yönetimlerin katkısının yetersiz olması |
| 3. | Öğretmenlerin bazı bölgelerde daha uzun süreli çalışmasını sağlayacak teşvik edici mekanizmaların geliştirilmemiş olması |
| 4. | Gelişen ve değişen teknolojiye uygun donatım maliyetinin yüksek olması |
| 5. | Medyada eğitim ve öğretime ilişkin çoğunlukla olumsuz haberlerin ön plana çıkarılması |

GELİŞİM VE SORUN ALANLARI

Gelişim ve sorun alanları analizi ile GZFT analizi sonucunda ortaya çıkan sonuçların planın geleceğe yönelim bölümü ile ilişkilendirilmesi ve buradan hareketle hedef, gösterge ve eylemlerin belirlenmesi sağlanmaktadır.

Gelişim ve sorun alanları ayrımında eğitim ve öğretim faaliyetlerine ilişkin üç temel tema olan Eğitime Erişim, Eğitimde Kalite ve Kurumsal Kapasite kullanılmıştır. Eğitime erişim, öğrencinin eğitim faaliyetine erişmesi ve tamamlamasına ilişkin süreçleri; Eğitimde kalite, öğrencinin akademik başarısı, sosyal ve bilişsel gelişimi ve istihdamı da dâhil olmak üzere eğitim ve öğretim sürecinin hayata hazırlama evresini; Kurumsal kapasite ise kurumsal yapı, kurum kültürü, donanım, bina gibi eğitim ve öğretim sürecine destek mahiyetinde olan kapasiteyi belirtmektedir.

Gelişim ve Sorun Alanlarımız

| 1.TEMA: EĞİTİM VE ÖĞRETİME ERİŞİM | |
|------------------------------------|--|
| 1 | Okul öncesi eğitimde okullaşma |
| 2 | Zorunlu eğitimden erken ayrılma |
| 3 | Kız çocukları başta olmak üzere özel politika gerektiren grupların eğitime erişimi |
| 4 | Özel eğitime ihtiyaç duyan bireylerin uygun eğitime erişimi |
| 2.TEMA: EĞİTİM VE ÖĞRETİMDE KALİTE | |
| 1 | Eğitim öğretim sürecinde sanatsal, sportif ve kültürel faaliyetler Okuma kültürü |
| 2 | Okul sağlığı ve hijyen |
| 3 | Zararlı alışkanlıklar |
| 4 | Öğretmenlere yönelik hizmet içi eğitimler |
| 5 | Okul Yöneticilerinin derse girme, ders denetleme yetkisi Eğitimde bilgi ve iletişim teknolojilerinin kullanımı |
| 6 | Eğitsel, mesleki ve kişisel rehberlik hizmetleri |
| 7 | Öğrencilere yönelik oryantasyon faaliyetleri |
| 8 | Üstün yetenekli öğrencilere yönelik eğitim öğretim hizmetleri başta olmak üzere özel eğitim Hayat boyu rehberlik hizmeti |
| 9 | Önceki öğrenmelerin belgelendirilmesi |
| 10 | Yabancı dil yeterliliği |

3.TEMA: KURUMSAL KAPASİTE

| | |
|----|---|
| 1 | Çalışma ortamları ile sosyal, kültürel ve sportif ortamların iş motivasyonunu sağlayacak biçimde düzenlenmesi |
| 2 | Çalışanların ödüllendirilmesi |
| 3 | Hizmet içi eğitim kalitesi |
| 4 | Yabancı dil becerileri |
| 5 | Öğretmenlere yönelik fiziksel alan yetersizliği |
| 6 | Okul ve kurumların sosyal, kültürel, sanatsal ve sportif faaliyet alanlarının yetersizliği |
| 7 | Eğitim, çalışma, konaklama ve sosyal hizmet ortamlarının kalitesinin artırılması |
| 8 | Donatım eksiklerinin giderilmesi |
| 9 | Okullardaki fiziki durumun özel eğitime gereksinim duyan öğrencilere uygunluğu |
| 10 | Okul ve kurumların bütçeleme süreçlerindeki yetki ve sorumluluklarının artırılması |
| 11 | Ödeneklerin etkin ve verimli kullanımı |
| 12 | Alternatif finansman kaynaklarının geliştirilmesi |
| 13 | Okul-Aile Birlikleri |
| 14 | Kurumsallık düzeyinin yükseltilmesi |
| 15 | Kurumlarda stratejik yönetim anlayışının bütün unsurlarıyla hayata geçirilmemiş olması |
| 16 | Müdürlük iç ve dış paydaşları ile etkin ve sürekli iletişim sağlanamaması |
| 17 | Teknolojik altyapı eksikliklerinin giderilmesi |
| 18 | Elektronik içeriğin geliştirilmesi ve kontrolü |
| 19 | Projelerin amaç-sonuç ilişkisinde yaşanan sıkıntılar |
| 20 | İş güvenliği ve sivil savunma |
| 21 | Diğer kurum ve kuruluşlarla işbirliği |

III. BÖLÜM

MİSYON, VİZYON TEMEL DEĞERLER

MİSYONUMUZ

Milli Eğitimin genel amaçları doğrultusunda vatanını ve milletini seven, gelişmesi için çalışmayı görev bilen, toplumun çıkarlarını kendi çıkarlarından üstün tutan, Atatürk ilke ve devrimlerine, çağdaş, laik, demokratik değerlere bağlı, insan haklarına duyarlı ve saygılı, yaşadığı çevrenin sorunlarını görebilen ve bu sorunları çözmek için çalışan, bilgi üretebilen, ürettiği bilgiyi kullanan, öğrenmeyi temel ihtiyaç olarak gören ve doğa bilincine sahip bireyler yetiştirmektir.

VİZYONUMUZ

- ✓ Çağdaş Türkiye'nin geleceğine yön verecek üretken, katılımcı ve paylaşımcı bireyler yetiştirmişsin,
- ✓ Sevinci, mutluluğu, hüznü paylaşsın,
- ✓ İnsanları yönetmek değil, insanlarla yönetme noktasına gelsin,
- ✓ Elde olanla yetinmeyip hep daha iyiyi istesin,
- ✓ Ülkesine ve milletine faydalı olmak için eldeki tüm imkânları sonuna kadar kullansın,
- ✓ Zamanın bir mücevher olduğunu öğrensin,
- ✓ Sadece bilgiyle değil, bildiklerini uygulamayla başarılı olunacağını bilsin,
- ✓ Hiç kimsenin bir diğerine üstünlüğünün olmadığını bilsin ve ona göre davransın,
- ✓ Karşılıklı sevgi ile her türlü görüşü dinlesin ve tartışsın,
- ✓ Kimden geldiğine bakmadan tüm doğruları kabullenebilsin

TEMEL DEĞERLERİMİZ

- ✓ Okulumuz, topluma, milli değerleri yaşamasını bilen, inançlara saygılı, ahlaklı, sorumluluk sahibi bilinçli bireyler yetiştirmeyi amaçlarız.
- ✓ Hizmet sunduğumuz ailelerimizin ve öğrencilerimizin isteklerini, ihtiyaçlarını belirleyip, bunları karşılamaya çalışırız.
- ✓ Kararlarımızı elde ettiğimiz sonuçlara göre alırız.
- ✓ Amacımız başarı elde etmektir. Başaran bireyleri, başarıları takdir etmeyi biliriz.
- ✓ Başarının ancak takım çalışmasıyla elde edileceğine inanıyoruz.
- ✓ Anayasa ve Milli Eğitim Temel Kanunu'nda yer alan amaç ve ilkelere uygun eğitim öğretim veren bir okuluz.
- ✓ İlköğretim Kurumları Yönetmeliğine uygun eğitim öğretim veren bir okuluz.
- ✓ Eğitimini, öğretimini velisi ve çevresiyle paylaşan, öğrencisinin de velisinin de katkısını alan bir okuluz.
- ✓ Sağlıklı, temiz ve hijyenik bir okuluz.
- ✓ Eğitim ve öğretimin niteliğini arttırmak için hiçbir masraftan kaçınmayan, elindeki bütün imkanları bu amaçla kullanan bir okuluz.
- ✓ Öğrenciyi merkez alan bir okuluz.
- ✓ Vizyonumuzda ifadesini bulan model bir okuluz.

BÖLÜM IV: AMAÇ, HEDEF VE EYLEMLER

TEMA I: EĞİTİM VE ÖĞRETİME ERİŞİM

Eğitim ve öğretime erişim okullaşma ve okul terki, devam ve devamsızlık, okula uyum ve oryantasyon, özel eğitime ihtiyaç duyan bireylerin eğitime erişimi, yabancı öğrencilerin eğitime erişimi ve hayat boyu öğrenme kapsamında yürütülen faaliyetlerin ele alındığı temadır.

Stratejik Amaç 1:

Bütün bireylerin eğitim ve öğretime adil şartlar altında erişmesini sağlamak.

Stratejik Hedef 1.1. Plan dönemi sonuna kadar dezavantajlı gruplar başta olmak üzere, eğitim ve öğretimin her tür ve kademesinde katılım ve tamamlama oranlarını artırmak.

Performans Göstergeleri 1.1

| No | PERFORMANS GÖSTERGESİ | Mevcut | HEDEF | | | | |
|-----------|--|--------|-------|------|------|------|------|
| | | 2018 | 2019 | 2020 | 2021 | 2022 | 2023 |
| PG.1.1.a | İlkokul birinci sınıf öğrencilerinden en az bir yıl okul öncesi eğitim almış olanların oranı | %60 | %70 | %75 | %80 | %90 | %100 |
| PG.1.1.b | Okul öncesi eğitimde net okullaşma oranı (5 Yaş) | %50 | %60 | %70 | %80 | %90 | %100 |
| PG.1.1.c. | İlkokul net okullaşma oranı | %99 | %100 | %100 | %100 | %100 | %100 |
| PG.1.1.d. | Zorunlu eğitimde net okullaşma oranı | %90 | %100 | %100 | %100 | %100 | %100 |
| PG.1.1.e. | Özel eğitime yönlendirilen bireylerin yönlendirildikleri eğitime erişim oranı | %80 | %90 | %100 | %100 | %100 | %100 |
| PG.1.1.f. | Özel Öğretimin Payı(Toplam) | %2 | %1 | %0 | %0 | %0 | %0 |

Okulumuzda örgün ve yaygın eğitimin her kademesinde başta dezavantajlı bireyler olmak üzere, tüm bireylerin eğitim ve öğretime etkin katılımının artırılması planlanmaktadır. Bu nedenle eğitim ve öğretime katılımın artırılması ve tüm bireylere adil şartlarda sunulması hedeflenmektedir.

Kız çocuklarının okullaşma oranlarına bakıldığında %100 ile istenen düzeydedir.

Bu hedefin gerçekleşmesi ile örgün öğretimin her kademesinde okullaşma oranlarının ve hayat boyu öğrenmeye katılımın artması, devamsızlığın ve okul terklerinin azalması, özellikle kız öğrenciler ve engelliler olmak üzere özel politika gerektiren grupların eğitime erişim olanaklarının artması, özel eğitim kurumlarının payının artması hedeflenmektedir.

Eylemler

| No | Eylem İfadesi | Eylem Sorumlusu | Eylem Tarihi |
|-------|---|-------------------------------------|--------------------------|
| 1.1.1 | Kayıt bölgesinde yer alan öğrencilerin tespiti çalışması yapılacaktır. | Okul İdaresi | 01 Eylül-20 Eylül |
| 1.1.2 | Devamsızlık yapan öğrencilerin tespiti ve erken uyarı sistemi için çalışmalar yapılacaktır. | Müdür Yardımcısı | 01 Eylül-20 Eylül |
| 1.1.3 | Devamsızlık yapan öğrencilerin velileri ile özel aylık toplantı ve görüşmeler yapılacaktır. | Sınıf Rehber Öğretmenleri | Her ayın son haftası |
| 1.1.4 | İlkokula yeni başlayan çocukların okul öncesi eğitim almaları için gerekli çalışmalar yapılacaktır. | Okul Öncesi Öğretmeni ve İdareciler | Eylülün ilk haftası |
| 1.1.5 | Zor koşullardaki çocukların, özellikle kızların ve okula uzak evlerde yaşayan çocukların ücretsiz, zorunlu ve kaliteli eğitime erişimleri sağlanacaktır | Tüm personeller | Eğitim Öğretim süresince |

TEMA II: EĞİTİM VE ÖĞRETİMDE KALİTENİN ARTIRILMASI

Eğitim ve öğretimde kalitenin artırılması başlığı esas olarak eğitim ve öğretim faaliyetinin hayata hazırlama işlevinde yapılacak çalışmaları kapsamaktadır.

Bu tema altında akademik başarı, sınav kaygıları, sınıfta kalma, ders başarıları ve kazanımları, disiplin sorunları, öğrencilerin bilimsel, sanatsal, kültürel ve sportif faaliyetleri ile istihdam ve meslek edindirmeye yönelik rehberlik ve diğer mesleki faaliyetler yer almaktadır.

Stratejik Amaç 2:

Bütün bireylere ulusal ve uluslararası ölçütlerde bilgi, beceri, tutum ve davranışın kazandırılması ile girişimci, yenilikçi, yaratıcı, dil becerileri yüksek, iletişime ve öğrenmeye açık, öz güven ve sorumluluk sahibi sağlıklı ve mutlu bireylerin yetişmesine imkân sağlamak

Stratejik Hedef 2.1. Bütün bireylerin bedensel, ruhsal ve zihinsel gelişimlerine yönelik faaliyetlere katılım oranını ve öğrencilerin akademik başarı düzeylerini artırmak.

Performans Göstergeleri 2.1

| No | PERFORMANS GÖSTERGESİ | Mevcut | HEDEF | | | | |
|-----------|--|--------|-------|------|------|------|------|
| | | 2018 | 2019 | 2020 | 2021 | 2022 | 2023 |
| PG.2.1.a | Öğrencilerin yılsonu başarı puanı ortalamaları (4. Sınıf) | 77.4 | 80 | 82 | 84 | 87 | 90 |
| PG.2.1.b | Öğrenci başına okunan kitap sayısı | 20 | 22 | 24 | 28 | 30 | 35 |
| PG.2.1.c. | Okul/ kurumda etkinliklere katılan öğrenci sayısı | 50 | 60 | 70 | 80 | 90 | 100 |
| PG.2.1.d. | Takdir, Teşekkür ve İftihar belgesi alan öğrenci oranı | %66 | %70 | %75 | %80 | %85 | %90 |
| PG.2.1.e. | Çocuklara şiddet ve çocuk istismarını önlemeye yönelik yapılan etkinlik sayısı | 2 | 3 | 4 | 5 | 5 | 5 |
| PG.2.1.f. | Madde bağımlılığı ve zararlı alışkanlar konusunda yapılan faaliyet sayısı | 2 | 2 | 4 | 5 | 5 | 5 |

| | | | | | | | |
|------------------|---|----|----|----|----|-----|-----|
| PG.2.1.g. | Sağlıklı ve dengeli beslenme ile ilgili verilen eğitime katılan öğrenci sayısı | 80 | 85 | 90 | 95 | 100 | 100 |
| PG.2.1.h. | Trafik güvenliği ile ilgili açılan eğitime katılan öğrenci sayısı | 80 | 85 | 90 | 95 | 100 | 100 |
| PG.2.1.ı. | Çevre bilincinin artırılması çerçevesinde yapılan etkinliklere katılan öğrenci sayısı | 80 | 85 | 90 | 95 | 100 | 100 |
| PG.2.1.i. | İlk yardım bilinci konularında açılan eğitim sayısı | 0 | 1 | 2 | 2 | 2 | 2 |
| PG.2.1.j. | RAM'dan yararlanan öğrenci sayısı | 2 | 3 | 4 | 5 | 5 | 5 |
| PG.2.1.k. | Kaynaştırma yoluyla eğitim alan öğrenci sayısı | 2 | 1 | 0 | 0 | 0 | 0 |
| PG.2.1.l. | Ders dışı egzersiz çalışmalarına katılan öğrenci sayısı | 12 | 24 | 24 | 24 | 24 | 36 |

Özel eğitime muhtaç ve üstün yetenekli öğrencilerin yetiştirilmesi için etkili tanılama ve kaliteli bir eğitim ile bireylerin potansiyellerini açığa çıkarılmasına ortam sağlayarak bedensel, ruhsal ve zihinsel gelişmelerini desteklemek hedeflenmiştir.

Koruyucu sağlık hizmetleri, ilk yardım bilinci, sağlıklı beslenme ve kitap okuma alışkanlığı kazandırılması ile ilgili çalışmalar hedeflenmektedir.

Tüm engel grubundaki çocuklardan durumu uygun olanlar; okulumuzda kaynaştırma eğitimine alınmakta, özel eğitim sınıfları ve destek eğitimi yoluyla eğitim hizmetlerinden yararlandırılmaktadırlar. Ayrıca uzun süreli hasta öğrencilerimize de evde eğitim verilmektedir.

Öğrencilerimizin bedensel, ruhsal ve zihinsel gelişmelerine katkı sağlamak amacıyla yerel ve ulusal düzeyde sportif, sanatsal ve kültürel faaliyetler gerçekleştirilmektedir. Ancak mevcut durumda söz konusu faaliyetlerin izlenmesine olanak sağlayacak bir yapı bulunmamaktadır.

Öğrencilerin motivasyonunun sağlanmasının yanı sıra aidiyet duygusuna sahip olması eğitim ve öğretimin kalitesi için bir gösterge olarak kabul edilmektedir. Onur ve iftihar belgesi alan öğrenci oranı da bu kapsamda temel göstergelerden biri olarak ele alınmıştır. Benzer şekilde, disiplin cezalarındaki azalış da bu bağlamda ele alınmaktadır.

Rehberlik Araştırma Merkezince kişisel, akademik ve mesleki rehberlik etkinlikleri yapılmaktadır. Çocuklara şiddet ve çocuk istismarını önlemeye yönelik yapılan etkinlikler ile madde bağımlılığı ve zararlı alışkanlıklarla mücadele konusunda faaliyetler gerçekleştirilmektedir.

Eğitimin tüm kademelerindeki özel eğitim ve rehberlik hizmetlerinin etkililiği ve verimliliğinin artırılması hedeflenmektedir.

Bütün bireylerin bedensel, ruhsal ve zihinsel gelişimlerine yönelik faaliyetlere katılım oranını ve öğrencilerin akademik başarı düzeylerini artırmayı hedeflemekteyiz.

Eylemler

| No | Eylem İfadesi | Eylem Sorumlusu | Eylem Tarihi |
|--------|---|------------------------------------|------------------------------|
| 2.1.1. | Eğitimin her kademesinde gerçekleştirilen sosyal, sanatsal ve sportif faaliyetler ve bu faaliyetlere katılan öğrenci sayısı artırılabacaktır | Tüm Paydaşlar | Eğitim Süresince |
| 2.1.2 | Okul sağlığı ve hijyen konularında öğrencilerin, ailelerin ve çalışanların bilinçlendirilmesine yönelik faaliyetler yapılacaktır. Okulumuzun bu konulara ilişkin değerlendirmelere (Beyaz Bayrak vb.) katılmaları desteklenecektir | Okul İdaresi ve Öğretmenler | Eğitim Süresince |
| 2.1.3 | Eğitim Bilişim Ağının (EBA) öğrenci, öğretmen ve ilgili bireyler tarafından kullanımını artırmak amacıyla tanıtım faaliyetleri gerçekleştirilecek ve EBA'nın etkin kullanımının sağlanması için öğretmenlere hizmet içi eğitimle verilecektir | Bilişim Teknolojileri Öğretmenleri | Sene Başı Mesleki Çalışmalar |

TEMA III: KURUMSAL KAPASİTE

STRATEJİK AMAÇ 3. Beşeri, fiziki, mali ve teknolojik yapı ile yönetim ve organizasyon yapısını iyileştirerek eğitime erişimi ve eğitimde kaliteyi artıracak etkin ve verimli işleyen bir kurumsal yapıyı tesis etmek.

Stratejik Hedef 3.1: Eğitim ve öğretim hizmetlerinin etkin sunumunu sağlamak için; yönetici, öğretmen ve diğer personelin kişisel ve mesleki becerilerini geliştirmek.

Performans Göstergeleri

| No | PERFORMANS GÖSTERGESİ | Mevcut | HEDEF | | | | |
|-----------|---|--------|-------|------|------|------|------|
| | | 2018 | 2019 | 2020 | 2021 | 2022 | 2023 |
| PG.3.1.a | Lisansüstü eğitimi tamamlayan personel sayısı | 0 | 0 | 1 | 1 | 2 | 3 |
| PG.3.2.b | Öğretmen başına yıllık mahalli hizmet içi eğitim süresi (saat) | 20 | 20 | 30 | 30 | 40 | 40 |
| PG.3.3.c. | Mahalli hizmet içi eğitimlere katılan yönetici, öğretmen ve personel sayısı | 8 | 8 | 7 | 7 | 7 | 7 |
| PG.3.1.D | Başarı belgesi verilen personel sayısı | 1 | 1 | 2 | 2 | 2 | 3 |
| PG.3.1.e | Üstün başarı belgesi verilen personel sayısı | 0 | 0 | 0 | 0 | 0 | 1 |
| PG.3.1.f | Ödül alan personel sayısı | 0 | 1 | 2 | 2 | 2 | 4 |
| PG.3.1.g | Öğretmen başına düşen öğrenci sayısı | 20 | 20 | 20 | 20 | 20 | 20 |

Kurumumuzun görev alanına giren konularda, faaliyetlerini etkin bir şekilde yürütebilmesi ve nitelikli ürün ve hizmet üretebilmesi için güçlü bir insan kaynağına sahip olması gerekmektedir. Bu bağlamda okulumuzun beşeri altyapısının güçlendirilmesi hedeflenmektedir.

2018 yılı verilerine göre okulumuzda Eğitim Öğretim Hizmetleri Sınıfında 31/12/2018 tarihi itibarı ile okulumuzda toplam 2 yönetici görev yapmaktadır.

2018 yılı içerisinde mahalli olarak gerçekleştirilen eğitim faaliyetlerine 4 öğretmen, katılmıştır. Görevlerinde üstün başarı gösteren yönetici, öğretmen ve personel mevzuatta belirlenen kriterler doğrultusunda ödüllendirilmektedir

Eylemler

| No | Eylem İfadesi | Eylem Sorumlusu | Eylem Tarihi |
|-------|--|-----------------|------------------|
| 1.1.1 | Yönetici, öğretmen ve diğer personellerin kişisel ve mesleki gelişimi için, yıllık merkezi veya mahalli hizmet içi eğitim faaliyetlerinden en az birine katılımı sağlanacaktır. | Okul İdaresi | Eğitim Süresince |
| 1.1.2 | Bilgi birikimi ve tecrübe paylaşımını artırmak amacıyla kurum/kuruluş ve STK'larla insan kaynaklarının geliştirilmesi kapsamında yapılan ortak faaliyetlere katılımcı sayısı artırılabacaktır. | Okul İdaresi | Eğitim Süresince |
| 1.1.3 | Başarılı yönetici ve öğretmenlerin ödüllendirilmesi sağlanacaktır | Okul İdaresi | Dönem Sonunda |
| 1.1.4 | İl genelindeki öğretmen zümre toplantılarına okul yöneticilerinden birinin katılımı sağlanacak, alınan kararlar diğer öğretmenlerin gelişimine katkı sağlamak amacıyla okul/kurumların web sayfalarında yayınlanacaktır. | Okul İdaresi | Dönem Başında |

V. BÖLÜM: MALİYETLENDİRME

2019-2023 Stratejik Planı Faaliyet/Proje Maliyetlendirme Tablosu

| Kaynak Tablosu | 2019 | 2020 | 2021 | 2022 | 2023 | Toplam |
|--|------|------|------|------|------|--------|
| Genel Bütçe | 0 | 0 | 0 | 0 | 0 | 0 |
| Kaymakamlık ve Köy Muhtarlığının Katkısı | 0 | 0 | 0 | 0 | 0 | 0 |
| Diğer (Okul Aile Birlikleri) | 2650 | 2700 | 2800 | 2900 | 3000 | 14050 |
| TOPLAM | 2650 | 2700 | 2800 | 2900 | 3000 | 14050 |

VI. BÖLÜM: İZLEME VE DEĞERLENDİRME

Okulumuz Stratejik Planı izleme ve değerlendirme çalışmalarında 5 yıllık Stratejik Planın izlenmesi ve 1 yıllık gelişim planının izlenmesi olarak ikili bir ayrıma gidilecektir.

Stratejik planın izlenmesinde 6 aylık dönemlerde izleme yapılacak denetim birimleri, il ve ilçe millî eğitim müdürlüğü ve Bakanlık denetim ve kontrollerine hazır halde tutulacaktır.

Yıllık planın uygulanmasında yürütme ekipleri ve eylem sorumlularıyla aylık ilerleme toplantıları yapılacaktır. Toplantıda bir önceki ayda yapılanlar ve bir sonraki ayda yapılacaklar görüşülüp karara bağlanacaktır.

EKLER:

Öğretmen, öğrenci ve veli anket örnekleri klasör ekinde sunulmuştur.